



Oulujärven Vuottolahden koekalastus vuonna 2025

KVYY Tutkimus Oy



RAPORTTI

2025

28.10.2025

Oulujärven Vuottolahden koekalastus vuonna 2025

Tutkimusraportti 28.10.2025

KVVY Tutkimus Oy 2025. Oulujärven Vuottolahden koekalastus vuonna 2025. KVVY Tutkimus Oy. Tutkimusraportti 28.10.2025.

Tekijä:

KVVY Tutkimus Oy / Tampere
Ari Westermarck, kalastotutkija, FM

Tilaaja:

Sweco Finland Oy

SISÄLTÖ

1. JOHDANTO	1
2. TUTKIMUSALUE	1
3. VERKKOKOEKALASTUS	2
3.1 Aineisto ja menetelmät	2
3.2 Tulokset	3
4. YHTEENVETO	5

VIITTEET

LIITTEET

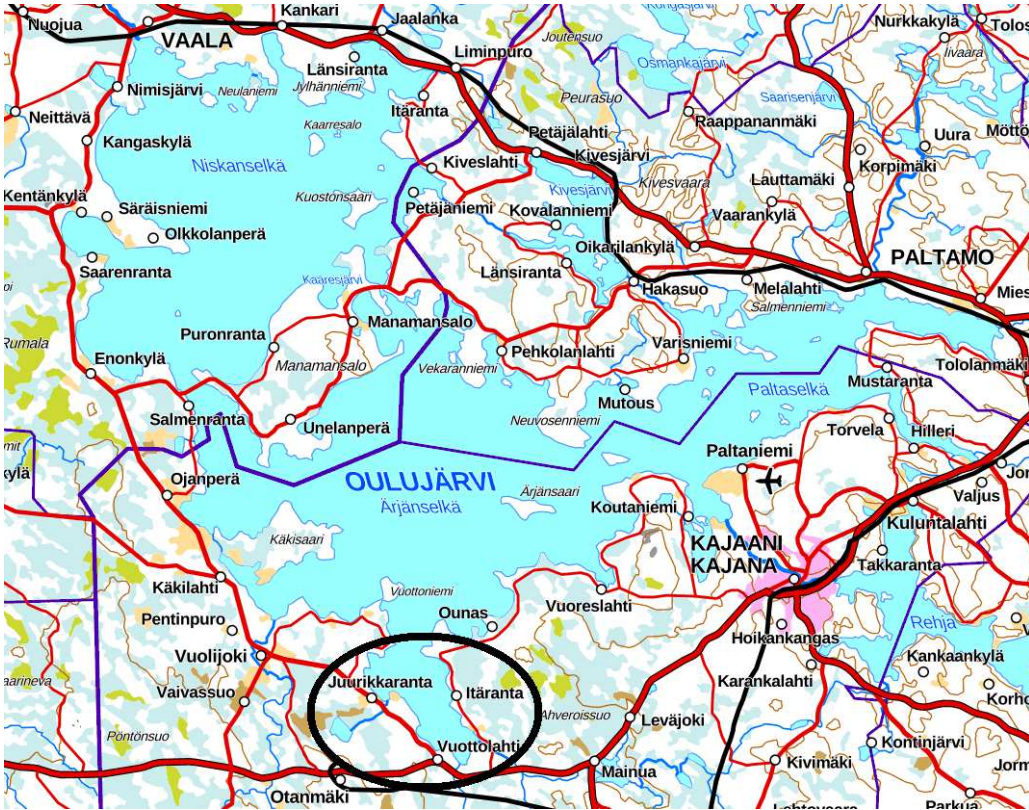
Oulujärven Vuottolahden koekalastus vuonna 2025

1. Johdanto

Oulujärven Vuottolahden kalastoa ei ole tiettävästi aiemmin tutkittu verkkokoekalastuksilla. Sweco Finland Oy tilasi KVYY Tutkimus Oy:ltä Vuottolahden verkkokoekalastuksen kesällä 2025 ja tutkimus päästiin tekemään jo heinäkuussa 2025. Tässä raportissa esitetään verkkokoekalastuksen tulokset ja arvioidaan Vuottolahden kalastoa ottaen huomioon menetelmän rajoitukset.

2. Tutkimusalue

Tutkimusalue Vuottolahti on Oulujärven eteläisin osa (kuva 2.1), joka avautuu Ärjänselälle. Vuottolahden suurin syvyys on ainoastaan noin 8 metriä, minkä takia vesi on loppukesällä koko vesipatsaassa liian lämmintä viileän veden kalalajeille, esimerkiksi mateelle, siialle, muikulle ja kuoreelle. Lahteen laskee kolme merkittävää jokea, Mainuanjoki, Vuottojoki ja Vimpelinjoki. Vuottolahden vesi on varsin humuspitoista väriluvun ollessa arvon 100 mg/l Pt tasolla. Paikallisten kalastajien mukaan ja alueella järjestettyjen kalastuskilpailuiden perusteella ahvenkanta on runsas, kuhakanta elinvoimainen koostuen monen kokoisista kaloista. Lisäksi esiintyy runsaana haukea, lahnaa ja kiiskeä. Myös siikaa ja madetta saadaan kohtuullisesti saaliiksi viileinä vuodenaikoina.



Kuva 2.1. Oulujärven Vuottolahden sijainti.

3. Verkkokoekalastus

3.1 Aineisto ja menetelmät

Verkkokoekalastus tehtiin 20.-24. heinäkuuta vuonna 2025. Pyyntiponnistus oli yhteensä 40 Nordic-verkkovuorokautta. Vuottolahden mataluuden (max. 8 m) takia standardin mukaisia (Olin ym. 2014) syvyysvyöhykkeitä on kaksi (taulukko 3.1). Näiden syvyysvyöhykkeiden pinta-aloihin suhteutettuna alle 3 metrin syvyyteen laskettiin 15 verkkoa, loput 25 verkkoa yli 3 metrin syvyyteen (max. 8 m). Verkkojen satunnaisesti arpomalla, ja kaikki verkot päädyttiin laskemaan yksittäin, ei jatoihin. Verkkojen pyyntipaikat on esitetty raportin liitteenä olevassa pyyntikartassa (liite 1) ja ETRS-TM35FIN-koordinaatteina (liite 2).

Pyynti tehtiin neljällä laskukerralla eli neljän pyyntivuorokauden aikana. Verkot laskettiin pyyntiin ilta-päivällä ja nostettiin seuraavana aamuna. Kesän 2025 pitkän hellejakson myötä veden lämpötila oli alueella epäilemättä tavanomaista tasoa korkeampi. Pyyntijakson aikana pintaveden lämpötilaksi mitattiin jopa yli 26°C. Monien kalalajien ravinnonkulutus ja liikkumisaktiivisuus lisääntyvät veden lämmetessä, ja veden korkea lämpötila saattoi siten jossain määrin vaikuttaa koekalastussaalista suurentavasti. Toisaalta veden korkean lämpötilan takia oli ilmeistä, että viileän veden lajien (muikku, kuore, siika ja made) saaliit jäivät vähäisiksi.

Taulukko 3.1. Koekalastuksen pyyntiponnistus syvyyssyöhykkeittäin ja eri pyyntisyvyyksissä.

2025 Vuottolahdi	Pyyntisyvyys		Yhteensä kpl
	Pinta	Pohja	
Syvyyssyöhyke			
< 3 m		15	15
3-10 m	12	13	25
Yhteensä	12	28	40

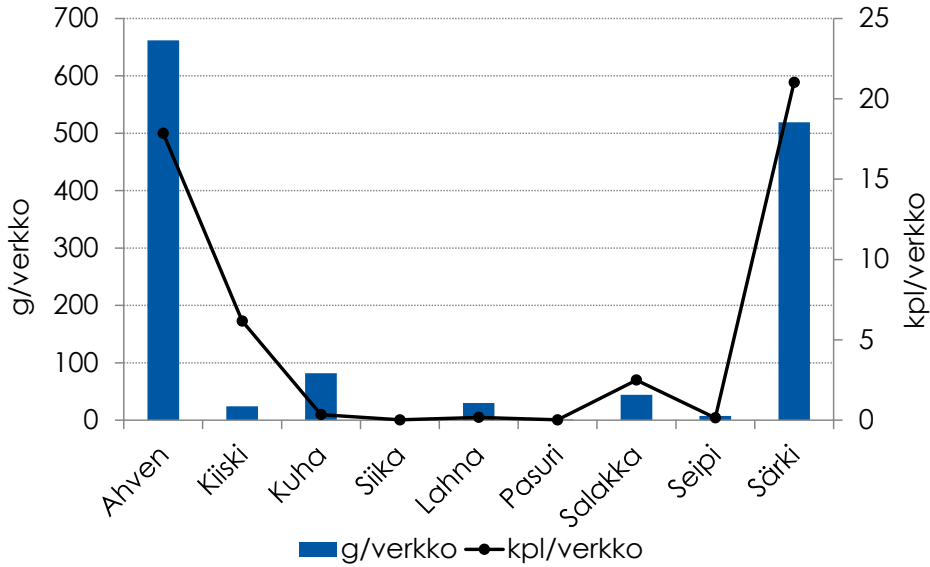
3.2 Tulokset

Verkkokoekalastusten kokonaissaalis oli vajaa kaksituhatta kalayksilöä, yhteispainoltaan noin 55 kg (taulukko 3.2). Neljänkymmenen verkon pyyntiponnistuksella yksikkösaalis oli siten 48 kalayksilöä ja 1371 g pyydysvuorokautta kohti. Saalislajeja oli kaikkiaan yhdeksän, mutta saalis koostui valtaosin ahvenista ja särjistä (kuva 3.1). Nämä kaksi ovat Suomessa hyvin yleisesti koekalastusten valtalajit.

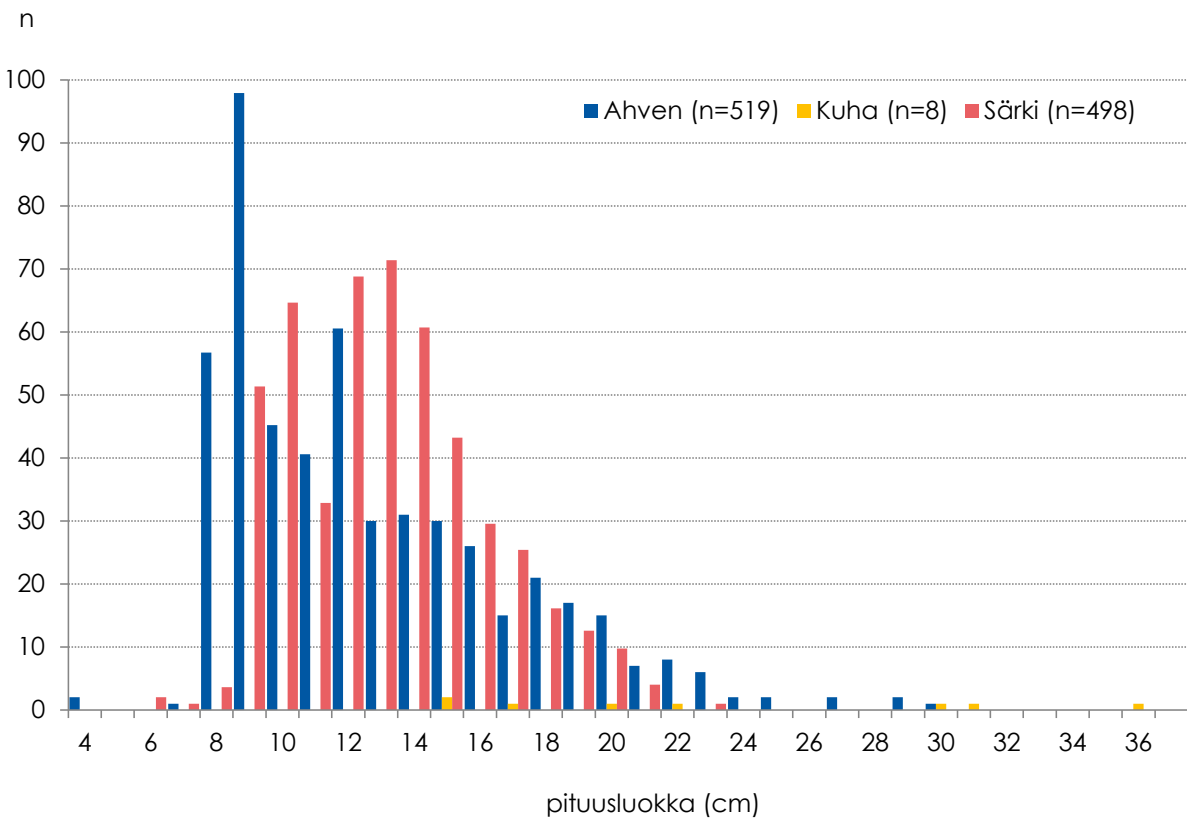
Taulukko 3.2. Vuottolahden koekalastuksen kokonais- ja yksikkösaaliit sekä saalisosuudet heinäkuussa 2025.

	kpl	kpl/verkko	%	g	g/verkko	%
Ahven	714	18	37	26483	662	48
Kiiski	247	6	13	966	24	2
Kuha	14	0,4	0,7	3284	82	6
Siika	1	0,03	0,1	25	1	0,05
Lahna	7	0,2	0,4	1202	30	2
Pasuri	1	0,03	0,1	56	1	0,1
Salakka	100	3	5	1770	44	3
Seipi	6	0,2	0,3	296	7	0,5
Särki	841	21	44	20767	519	38
Yhteensä	1931	48,3	100	54849	1371	100
Ahvenkalat	975	24,4	50,5	30733	768	56
Särkikalat	955	23,9	49,5	24091	602	44

Lukumääräisesti särki (44 %) oli ahventa (37 %) runsaampi (taulukko 3.2). Biomassan suhteen tilanne oli toisin, kun ahventa saatiin enemmän (48 %) kuin särkeä (38 %). Yleisimmin tämä asetelma on päinvastainen, koska Nordic-verkoissa saalisahventen keskikoko on yleensä selvästikin pienempi kuin särjellä. Myös Vuottolahdella saalisahventen kokojakauma painottui pienempiin yksilöihin kuin särjillä (kuva 3.2), mutta lajien välinen ero ei ollut yhtä selvä kuin koekalastussaaliissa yleisesti. Ahven oli erityisen runsas senttiluokissa 8-12 cm, mutta ainoat saadut nollikaspoikaset olivat vasta 4 cm pituisia (kuva 3.2). Verrattain suuri osa särjistä 9-10 cm pituisia, mutta runsain kokoluokka oli 12-15 cm pituiset yksilöt. Pienimmät särjet olivat senttiluokassa 6 cm, mutta mitä ilmeisimmin nämäkään yksilöt eivät olleet vuonna 2025 syntyneitä poikasia. Harvat saadut kuhat edustivat luultavasti ainakin kolmea tai neljää eri ikäryhmää, mutta kuhan nollikaspoikasia ei saatu (kuva 3.2). Ainoa saatu siika oli 15 cm pituinen.



Kuva 3.1. Oulujärven Vuottolahden koekalastuksen yksikkösaaliit (g/verkko ja kpl/verkko) heinäkuussa 2025.



Kuva 3.2. Ahvenen, särjen ja kuhan kokojakaumat Oulujärven Vuottolahden koekalastuksessa heinäkuussa 2025.

4. Yhteenveto

Oulujärven Vuottolahden kalasto on verkkokoekalastuksen perusteella varsin tavanomainen. Ylivoimaiset valtalajit olivat ahven ja särki, jotka muodostivat yhdessä yli 80 % koekalastussaaliista. Ahven ja särki ovat yleisesti kaksi Nordic-verkkokoekalastusten runsaslukuisinta saalislajeja. Vuottolahden särkikannan havaittiin koostuvan verrattain pienikokoisista yksilöistä, mikä viittaa hidastuneeseen kasvunopeuteen. Särkien pienikokoisuuden myötä laji oli yksilömäärältään jopa ahventa runsaampi, kun taas ahventen biomassa oli särkien biomassaa isompi. Kaikkein tavanomaisimmassa asetelmassa nämä valtalajien runsaussuhteet ovat juuri päinvastoin. Lohikaloista saatiin vain yksittäinen siika, joka saattoi olla istutuksista peräisin. Vuottolahden mataluuden aiheuttaman lämpimän veden takia esi-merkiksi muikku ja kuore jäivät puuttumaan saaliista kokonaan.

Vuottolahden yksikkösaalis (48 yksilöä ja 1,4 kg/verkko) on suurelle reittiveden osalle varsin runsas. Kokonaisuutena Oulujärvi kuuluu suurten humusjärvien Sh-järvityyppiin. Kalastoperusteisessa ekologi- sessa luokittelussa käytettyihin Sh-järvityypin raja-arvoihin suhteutettuna Vuottolahden kalatiheys ja kalabiomassa vastaisivat molemmat vain **välttävää** arvosanaa. Vuottolahden saaliin särkikalajien biomassaosuus (44 %) oli **hyvän** arvosanan puolella, mutta lähellä **tydyttävän** luokan rajaa.

Sekä kalarunsauteen että särkikalajien osuuteen vaikuttaa varmasti Vuottolahden mataluus, jos tilan- netta verrataan Oulujärven laajoihin ja avoimiin selkälajeisiin. Luonnonvarakeskuksen vuonna 2024 tekemän Oulujärven Niskanselän koekalastuksessa 64 Nordic-verkon yksikkösaalis oli vain alle 7 yksilöä ja 0,25 kg/verkko (lähde Koekalastusrekisteri). Niskanselän koekalastuksen saalis vastasi Sh-järvityypin *erinomaista* luokitusta, eli ero Vuottolahden saaliiseen on merkittävä.

Suurella Niskanselällä iso osa verkoista lasketaan Vuottolahtea syvemmille vesialueille, millä on suuri vaikutus saalismäärään. Niskanselän Nordic-saaliissa esiintyi Vuottolahden saaliista poiketen suhteel- lisen runsaasti kuoreita ja muikkuja. Lisäksi saaliissa oli useita siikoja, yksittäinen taimen ja muutamia säyneitä. Niskanselältä ei sen sijaan saatu lainkaan seipiä, lahnoja tai pasureita, joita päätyi saaliiksi Vuottolahdessa.

Verkkokoekalastustuloksia tulkittaessa tulee muistaa menetelmän rajoitukset. Eräät lajit, lämmintä vettä sietävistä etenkin hauki ja isommat lahnat, jäivät tutkimusverkkoihin heikosti ja niiden osuus aliarvioituu selvästi. Lisäksi on otettava huomioon, että kesäaikainen verkkokoekalastus kertoo vain kesäaikaisesta lajistosta. Vuottolahti on avoin alue ja kalat pääsevät vaivatta vaeltamaan sieltä laa- jalle Ärjänselälle ja takaisin. Viileän veden aikaan Vuottolahdella saattaa esiintyä runsaastikin viileän veden lajeja, kuten kuoretta, muikkua, siikaa ja madetta. Verkkokoekalastus on parhaimmillaan sil- loin, kun saman alueen kesäaikaisen kalaston kehitystä seurataan pidemmän aikavälin kuluessa, eikä alueen valtalajeihin kuulu heikosti tarttuvaa lajeja (kuore, muikku, lahna). Tässä mielessä Vuottolahti soveltuu seurantaan kohtuullisen hyvin.

KVVY Tutkimus Oy

Tekijä:



Kalastotutkija, FM

Ari Westermark

Hyväksynyt:



Yksikön päällikkö

Tommi Malinen

Jakelu sähköisenä

Sweco Finland Oy

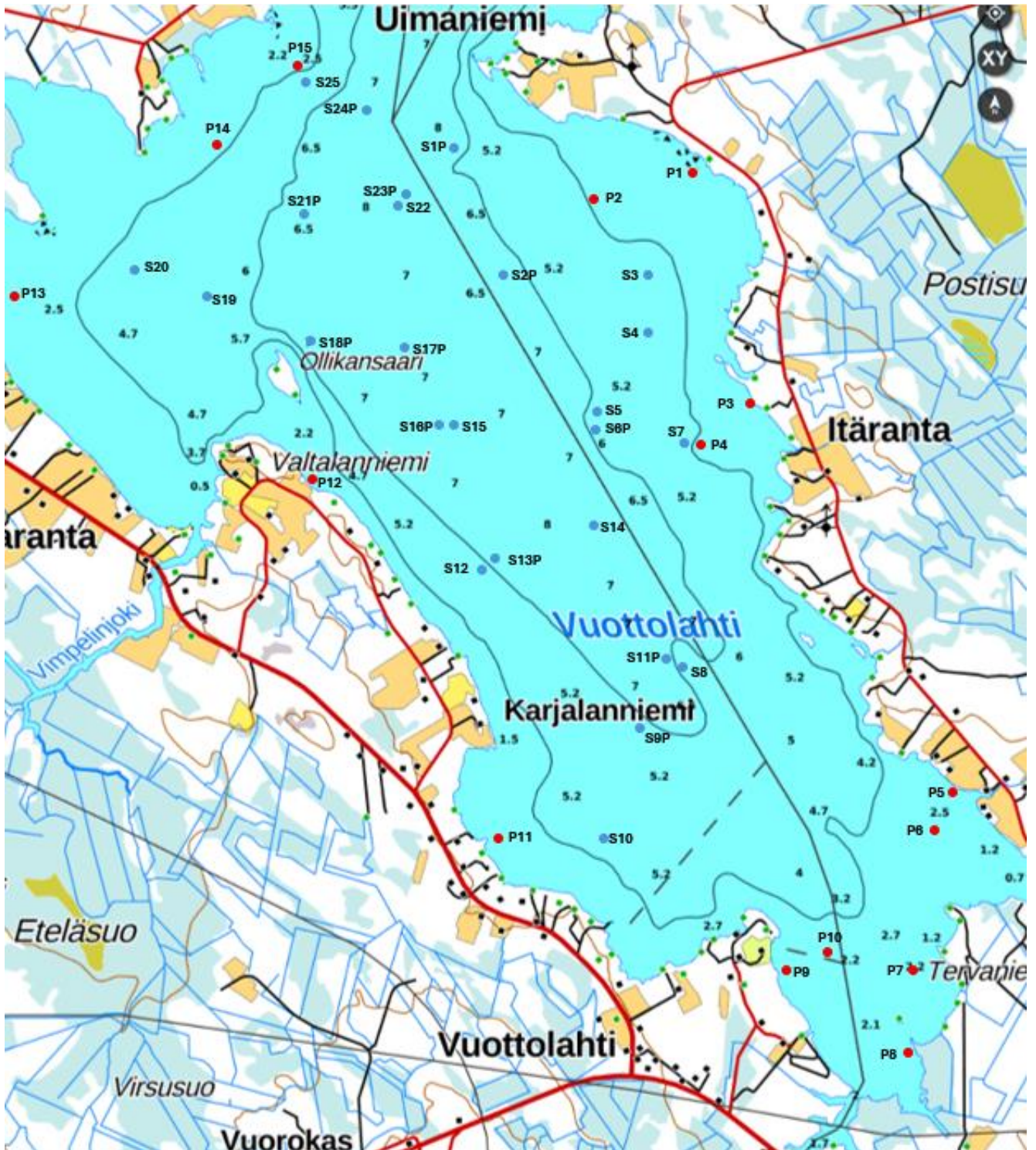
Viitteet

Aroviita, J., Hellsten, S., Jyväsjärvi, J., Järvenpää, L., Järvinen, M., Karjalainen, S.M., Kauppila, P., Keto, A., Kuoppala, M., Manni, K., Mannio, J., Mitikka, S., Olin, M., Pilke, A., Rask, M., Riihimäki, J., Sutela, T., Vehanen, T. & Vuori, K.-M. 2012. Ohje pintavesien ekologisen ja kemiallisen tilan luokitteluun vuosille 2012–2013 - päivitettyt arviointiperusteet ja niiden soveltaminen. Ympäristöhallinnon ohjeita 7/2012.

Olin M., Lappalainen A., Sutela T., Vehanen T., Ruuhijärvi J., Saura A. & Sairanen S. 2014. Ohjeet standardinmukaisiin koekalastuksiin. RKT:n työraportteja 21/2014.

Liitteet

Liite 1. Oulujärven Vuottolahden vuoden 2025 koekalastuksen pyyntikartta.



Liite 2. Pyyntipaikkojen koordinaatit.

Verkkopaikka	Syvyyssvyöhyke	Pyyntisyvyys	ETRS-TM35FIN	
			N	E
P1	< 3 m	pohja	7116919	511878
P2	< 3 m	pohja	7116767	511154
P3	< 3 m	pohja	7115247	512290
P4	< 3 m	pohja	7114951	511978
P5	< 3 m	pohja	7112423	513802
P6	< 3 m	pohja	7112119	513578
P7	< 3 m	pohja	7111127	513498
P8	< 3 m	pohja	7110527	513442
P9	< 3 m	pohja	7111151	512578
P10	< 3 m	pohja	7111263	512882
P11	< 3 m	pohja	7112079	510506
P12	< 3 m	pohja	7114711	509154
P13	< 3 m	pohja	7116103	506986
P14	< 3 m	pohja	7117127	508418
P15	< 3 m	pohja	7117711	508986
S1P	3-10 m	pinta	7117134	510147
S2P	3-10 m	pinta	7116182	510555
S3	3-10 m	pohja	7116158	511563
S4	3-10 m	pohja	7115790	511547
S5	3-10 m	pohja	7115166	511227
S6P	3-10 m	pinta	7115074	511179
S7	3-10 m	pohja	7114938	511811
S8	3-10 m	pohja	7113338	511827
S9P	3-10 m	pinta	7112874	511523
S10	3-10 m	pohja	7112065	511279
S11P	3-10 m	pinta	7113425	511695
S12	3-10 m	pohja	7114025	510367
S13P	3-10 m	pinta	7114129	510447
S14	3-10 m	pohja	7114377	511215
S15	3-10 m	pohja	7115145	510111
S16P	3-10 m	pinta	7115129	510007
S17P	3-10 m	pinta	7115641	509787
S18P	3-10 m	pinta	7115697	509115
S19	3-10 m	pohja	7116025	508427
S20	3-10 m	pohja	7116265	507827
S21P	3-10 m	pinta	7116641	509051
S22	3-10 m	pohja	7116697	509771
S23P	3-10 m	pinta	7116769	509763
S24P	3-10 m	pinta	7117357	509489
S25	3-10 m	pohja	7117565	509089